



Le Brabant wallon



Outil d'analyse de la santé économique du Brabant wallon

Analyse d'indicateurs

Sommaire

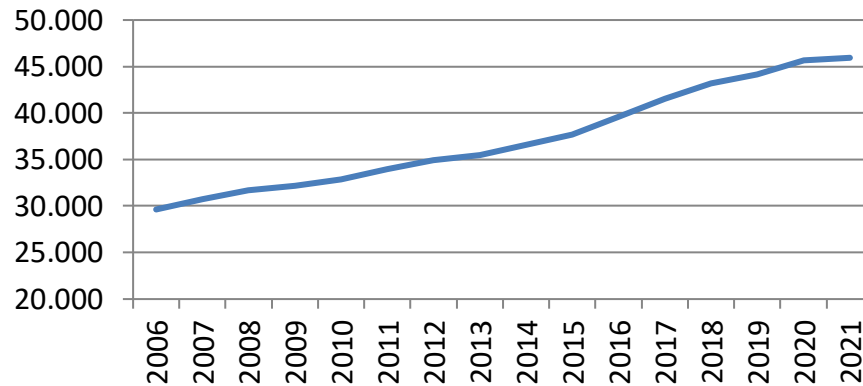
- Démographie des entreprises
- Profil des entreprises
- Niveau d'éducation
- Innovation
- Internationalisation
- Emploi
- PIB
- Chiffres d'affaires et investissement
- Santé des entreprises
- Faillites

Analyses actualisées en **Mai 2022**

Démographie des entreprises – Evolution du nombre d'entreprises actives en Brabant wallon

Evolution 2006-2021 du nombre d'entreprises en Brabant wallon

Sur base des déclarations TVA



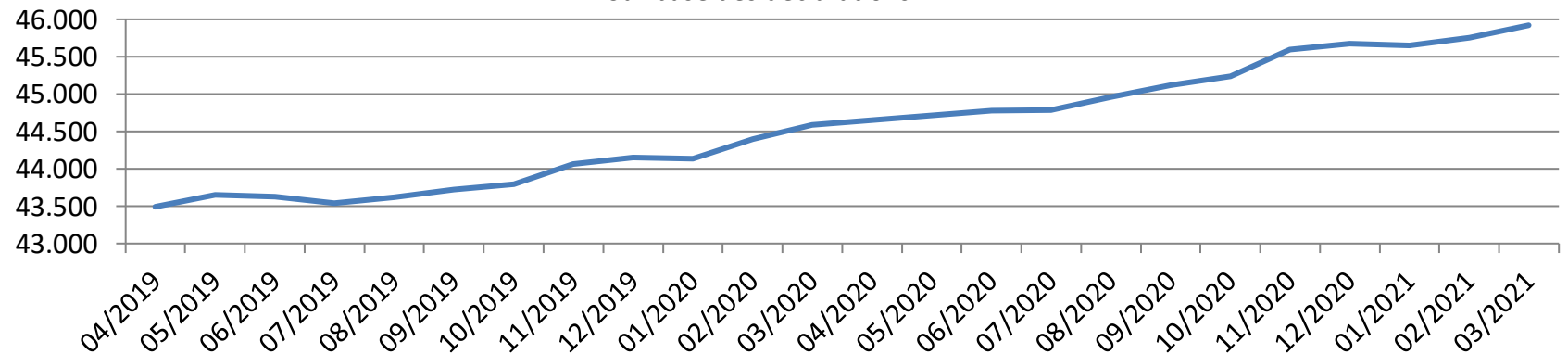
Source: Statbel, 05/2021

Le Brabant wallon compte **45.920 entreprises début 2021**. C'est **12.277 entreprises de plus** qu'en 2006. Cela représente une **croissance de 55% en 15 ans**, soit une croissance bien **plus rapide** qu'en Région wallonne (+34%) et qu'en Belgique (+45%).

En novembre 2021, la base de données **Graydon** comptabilise **51.356 sièges sociaux** en Brabant wallon et **5.062 sièges sociaux** ayant au moins un siège d'exploitation en Brabant wallon (après tri – sans code d'activité et fantôme).

Evolution mensuelle du nombre d'entreprises actives en Brabant wallon au cours des 2 dernières années

Sur base des déclarations TVA



Source: Statbel, 05/2021

Démographie des entreprises – Evolution du nombre de starters et de startups numériques

Nombre de starters pour 1.000 habitants en Belgique, Région wallonne et Brabant wallon

	2013	2014	2015	2016	2017	2018	2019	2020	2021
Brabant wallon	6,9	7,9	8,9	9,4	10,0	9,9	10,0	9,3	10,3
Région wallonne	5,3	6,1	6,1	6,4	6,8	6,7		6,5	7,3
Belgique	6,1	6,9	7,4	8,0	8,4	8,8		9,3	9,2

Source: Graydon, 2014-2022

Nombre de startups numériques et tech en Wallonie et répartition par province

	2017		2018		2020	
	nb	%	nb	%	nb	%
Région wallonne	>300		400		432	
Brabant wallon		44%	168	42%	173	40%
Liège		29%	104	26%	104	24%
Hainaut		18%	88	22%	104	24%
Namur		7%	28	7%	48	11%
Luxembourg		2%	12	3%	13	3%

Source: Digital Wallonia; sur base d'une enquête

Le Brabant wallon est **la province la plus entreprenante de Wallonie** avec **la plus haute densité de starters** depuis de nombreuses années. En 2021, le Brabant wallon comptait **10,3 starters pour 1.000 habitants**, soit une croissance de 49% par rapport à 2013. **A l'échelle nationale**, le Brabant wallon **a perdu le lead** avec un taux plus faible que les 5 provinces flamandes. Par contre, le taux du Brabant wallon reste supérieur à celui de Bruxelles. La croissance 2013-2021 du Brabant wallon (+49%), bien que plus faible que la croissance Belge (+51%), reste plus élevée que la croissance wallonne (+38%).

Plus particulièrement, dans le **secteur du numérique et des technologies**, le Brabant wallon concentre **40% des startups wallonnes en 2020**. C'est 2% de moins qu'en 2018 mais c'est 5 startups de plus en chiffres absolus.

Profil des entreprises – Les secteurs structurels et porteurs en Brabant wallon

Secteurs structurels NUTS 1 (38 codes) sur base de la part de la valeur ajoutée totale du BW	VA 2020	Part de la VA totale du BW	Croissance en 10 ans
Industrie pharmaceutique (CF)	5.537 M€	28%	193%
Commerce; réparation d'automobiles et de motocycles (GG)	2.050 M€	10%	21%
Activités juridiques, comptables, de gestion, d'architecture, d'ingénierie, de contrôle et d'analyses techniques (MA)	1.611 M€	8%	38%
Activités de services administratifs et de soutien (NN)	1.518 M€	8%	286%
Activités immobilières (LL)	1.491 M€	7%	26%
Enseignement (PP)	1.163 M€	6%	24%
Activités financières et d'assurances (KK)	1.117 M€	6%	164%
Administration publique (OO)	882 M€	4%	31%

Source: BNB, 05/2022

Secteurs porteurs NUTS 1 (38 codes) sur base de la croissance de la valeur ajoutée du BW	VA 2020	Part de la VA totale du BW	Croissance en 10 ans
Fabrication de matériels de transport (CL)	22 M€	0%	3.071%
Production et distribution d'électricité, de gaz, de vapeur et d'air conditionné (DD)	545 M€	3%	417%
Recherche-développement scientifique (MB)	342 M€	2%	378%
Activités de services administratifs et de soutien (NN)	1.518 M€	8%	286%
Industrie pharmaceutique (CF)	5.537 M€	28%	193%
Activités financières et d'assurances (KK)	1.117 M€	6%	164%

Source: BNB, 05/2022

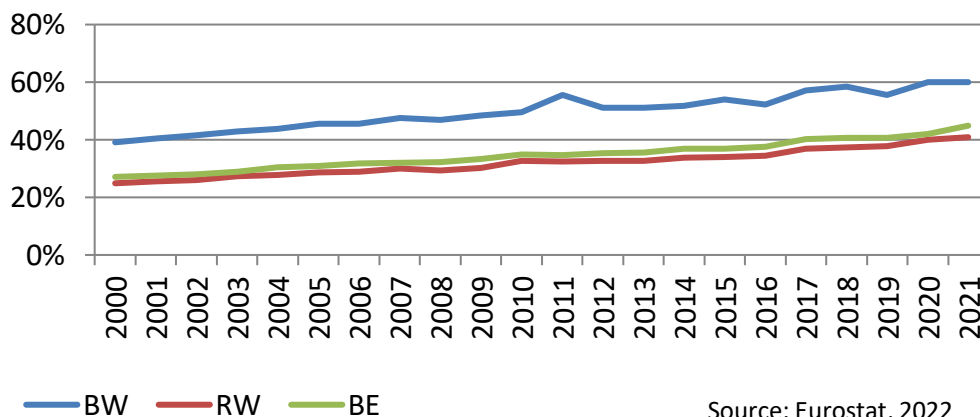
Deux secteurs concentrent à eux seuls près de **40% de la valeur ajoutée** produite en Brabant wallon. Il s'agit de l'**industrie pharmaceutique (28%)** et du **commerce (10%)**. Entre 2019 et 2020, le secteur **pharmaceutique a gagné 8% de part de VA** tandis que le secteur du commerce en a perdu 4%. En 10 ans, ces deux secteurs ont enregistré des croissances de 193% et 21%.

D'autres secteurs sont en **pleine croissance**. Quatre enregistrent des **croissances de plus de 200% en 10 ans**. Pour autant, les contributions de ces secteurs dans la valeur ajoutée sont généralement faibles.

Les secteurs de l'**industrie pharmaceutique**, des **activités de services administratifs et de soutien et des activités financières et d'assurances** sont **les seuls à combiner** une grande part de VA et une forte croissance.

Niveau d'éducation – Part de population diplômée du supérieur

Evolution 2000-2021 de part de la population détenant un diplôme de l'enseignement supérieur



En 2021, comme en 2020, **60% de la population du Brabant wallon détient un diplôme de l'enseignement supérieur**. Cela représente une croissance de 53% par rapport à 2000 où la part n'était que de 39%. En comparaison, **en Région wallonne et en Belgique**, la part de la population détentrice d'un diplôme du supérieur est de **41% et 45% en 2021**, soit des croissances de 64% et 66% par rapport à 2000. Au cours de la dernière année (2020-2021), la part de diplômés de l'enseignement supérieur n'a pas évolué en Brabant wallon alors que la Région wallonne a gagné 1% et la Belgique 3%.

Top 10 2021 des régions NUTS 2 d'Europe en termes de part de population diplômée du supérieur

LT01	Sostines regionas	60,6%
BE31	Prov. Brabant wallon	59,7%
PL91	Warszawski stoleczny	57,4%
IE06	Eastern and Midland	56,3%
SE11	Stockholm	56,1%
ES21	País Vasco	56,0%
CH04	Zürich	55,8%
HU11	Budapest	55,5%
FR10	île de France	54,4%
DK01	Hovedstaden	54,1%

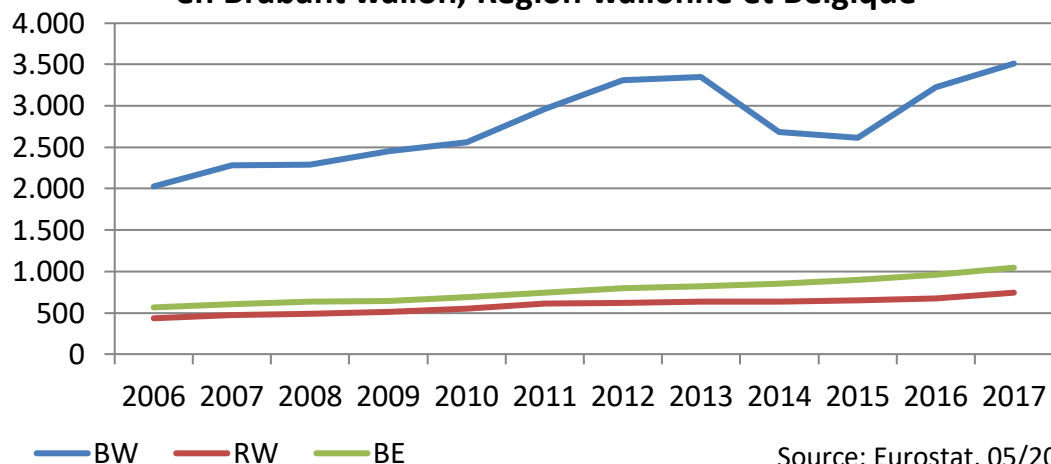
Source: Eurostat, 05/2022

A une échelle plus internationale, **sur 343 régions d'une trentaine de pays d'Europe**, le Brabant wallon est systématiquement **dans le top 10** – 2^e en 2021, 1^e en 2020, 6^e en 2019, 3^e en 2018 et 2017.

En 2021, **le Brabant Flamand et la Région de Bruxelles-Capitale se classent** aux portes du top 10 **en 11^e et 12^e positions** avec des parts de diplômés de l'enseignement supérieur de 53,2% et 52,2%

Innovation – Dépenses en R&D

Evolution 2006-2017 des dépenses R&D (€ par habitant)
en Brabant wallon, Région wallonne et Belgique



Source: Eurostat, 05/2021

Top 10 2017 des régions NUTS 2 d'Europe en termes de dépenses R&D (€/hab.)

DE11	Stuttgart	3.884
DE91	Braunschweig	3.683
BE31	Prov. Brabant wallon	3.514
UKI3	Inner London - West	3.304
DK01	Hovedstaden	3.120
NO06	Trøndelag	2.591
SE11	Stockholm	2.453
NO01	Oslo og Akershus	2.437
DE21	Oberbayern	2.308
SE23	Västssverige	2.277

Source: Eurostat, 05/2021

En 2017, le montant des **dépenses en R&D** par habitant est de **3.514€/habitant en Brabant wallon**; soit un montant **5 fois plus élevé** qu'en **Région wallonne** et **3 fois plus élevé** qu'en **Belgique**.

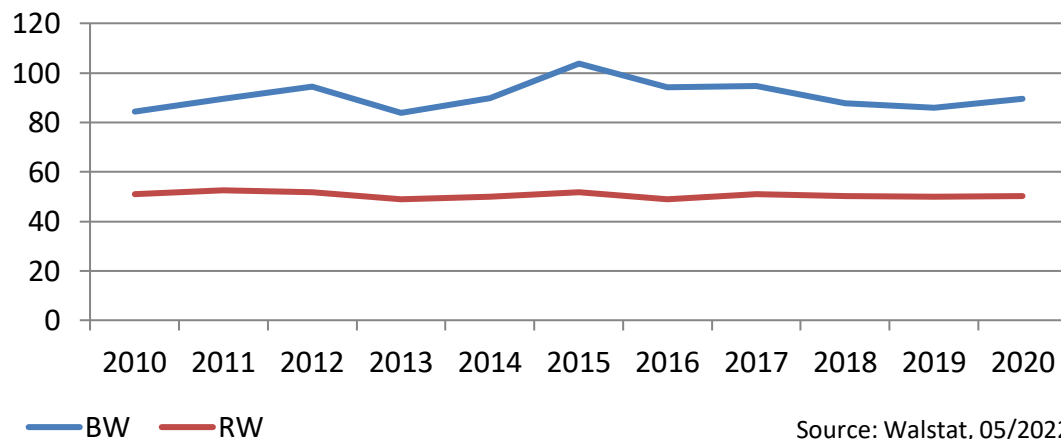
Bien que l'évolution ne soit pas linéaire, le montant a **progressé de 73% en Brabant wallon de 2006 à 2017**. En Région wallonne, la progression est de 71% et en Belgique, de 85%.

A l'échelle provinciale, les chiffres de 2018, 2019 et 2020 ne sont pas connus. Par contre, aux échelles régionale et nationale, les chiffres sont encore en croissance pour atteindre **1.022€/habitant en Région wallonne en 2019** et **1.379€/habitant en Belgique en 2020**.

A une échelle plus internationale, **sur 249 régions d'une trentaine de pays d'Europe**, le Brabant wallon est systématiquement **dans le top 5** – 3^e en 2017 et 2014, 1^e en 2016, 5^e en 2015. En 2017, le Brabant wallon est surclassé par 2 régions d'Allemagne: Stuttgart et Braunschweig.

Internationalisation – Degré d'ouverture internationale de l'économie

Evolution 2010-2020 du degré d'ouverture internationale de l'économie en Brabant wallon et en Région wallonne

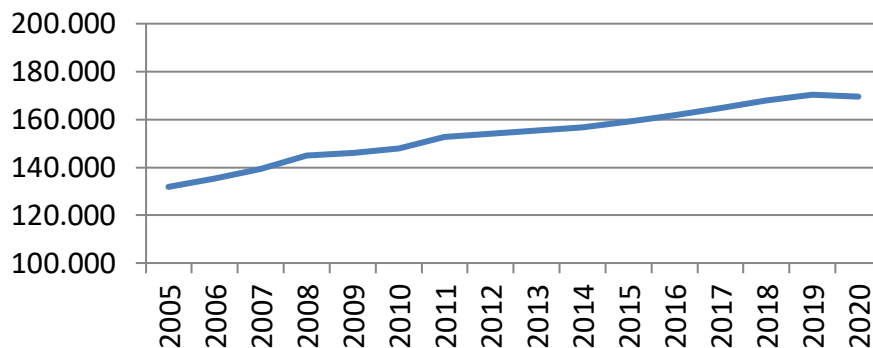


Source: Walstat, 05/2022

Le **Brabant wallon** est une province dont **l'économie est ouverte à l'international**. En effet, son **degré d'ouverture est de 90% du PIB en 2020** alors qu'il n'est que de 50% pour l'ensemble de la Région wallonne. De plus, **l'évolution 2010-2020 a été bien plus marquée en Brabant wallon (+6%)** alors qu'elle est en décroissance sur l'ensemble de la Région wallonne (-1,6%)

Emploi – Evolution du nombre d'emplois total en Brabant wallon et du taux d'emploi

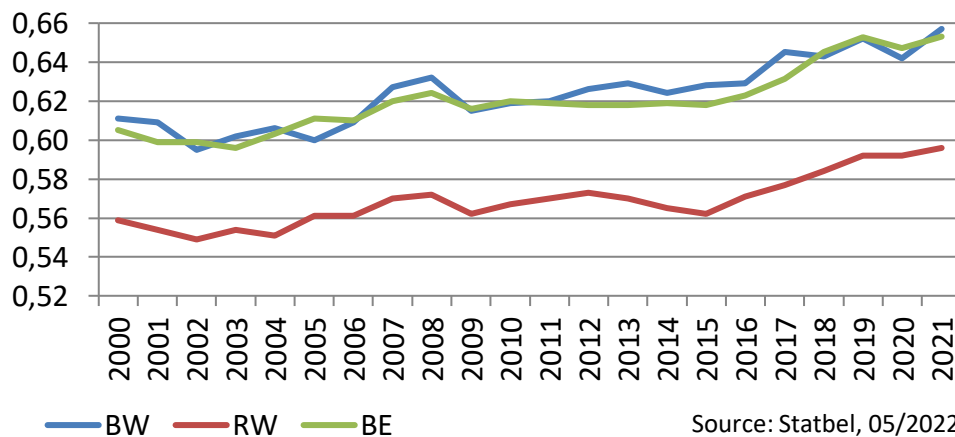
Evolution 2005-2020 du nombre d'emplois en Brabant wallon



Source: BNB, 05/2022

Le Brabant wallon compte **169.437 emplois en 2020**. C'est 37.459 emplois de plus qu'en 2005 mais **832 emplois de moins qu'en 2019**. Ce recul étant le premier observé sur les 15 dernières années. En effet, entre 2005 et 2020, la **croissance du Brabant wallon est de 28%**, soit une croissance bien **plus rapide** qu'en Région wallonne (+13%) et qu'en Belgique (+15%).

Evolution 2000-2021 du taux d'emploi en Belgique, Région wallonne et Brabant wallon



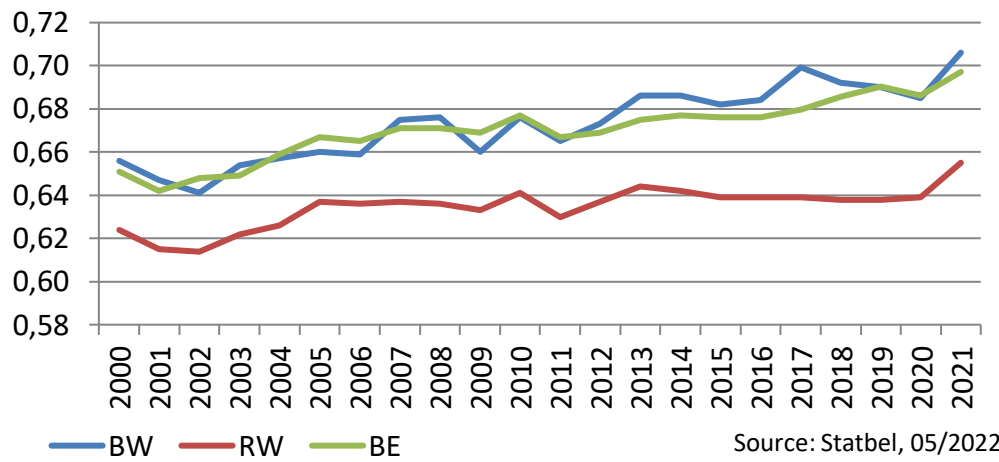
Source: Statbel, 05/2022

Le **taux d'emploi du Brabant wallon** est **égal** à celui de la **Belgique** en 2021, soit 65 personnes actives occupées pour 100 personnes en âge de travailler. Ce taux est bien **supérieur à celui de la Wallonie** qui est sous la barre des 60%.

Globalement, le taux d'emploi du Brabant wallon a évolué de manière similaire à celui de la Belgique.

Emploi – Evolution du taux d'activité et du taux de chômage

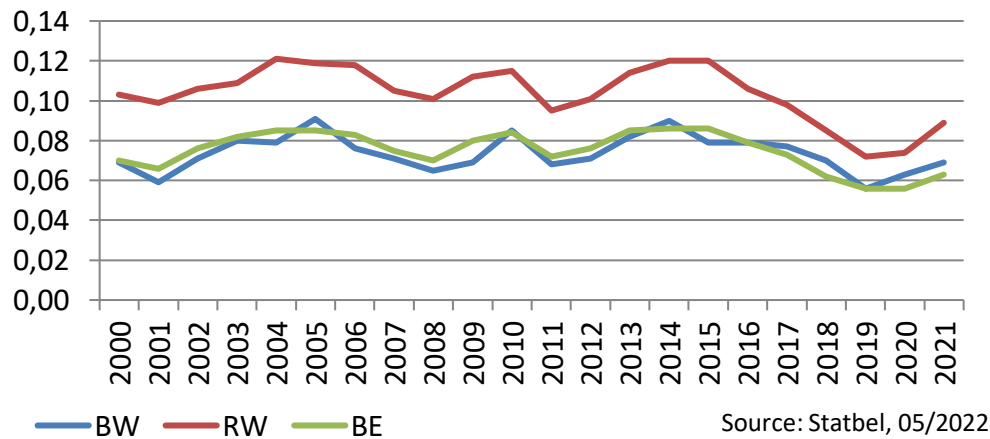
Evolution 2000-2021 du taux d'activité en Belgique, Région wallonne et Brabant wallon



Comme le taux d'emploi, le **taux d'activité du Brabant wallon** est sensiblement **égal** à celui de la **Belgique**; de l'ordre de 70 personnes actives pour 100 personnes en âge de travailler en 2021. C'est encore une fois un taux **supérieur à celui de la Wallonie** qui est de 65%.

En mesurant l'écart entre les 2 taux, on peut estimer à **5 personnes actives inoccupées pour 100 personnes en âge de travailler** que ce soit en Brabant wallon, en Wallonie ou en Belgique.

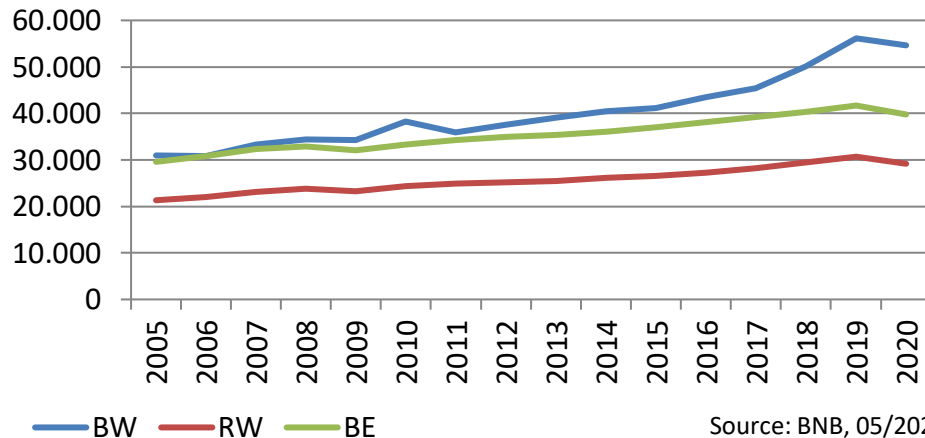
Evolution 2000-2021 du taux de chômage en Belgique, Région wallonne et Brabant wallon



Le **taux de chômage du Brabant wallon** est de **6,9% en 2021**, soit 6,9 personnes actives inoccupées sur 100 personnes actives. Ce taux est supérieur à celui de la Belgique (6,3%) et inférieur à celui de la Wallonie (8,9%). Bien qu'oscillant au cours du temps, le **taux de chômage** des trois territoires analysés était jusque 2019 **en décroissance depuis 2014**. **En 2020**, une **nouvelle croissance** est observée et se confirme en 2021.

PIB – Evolution du PIB belge et du PIB par habitant

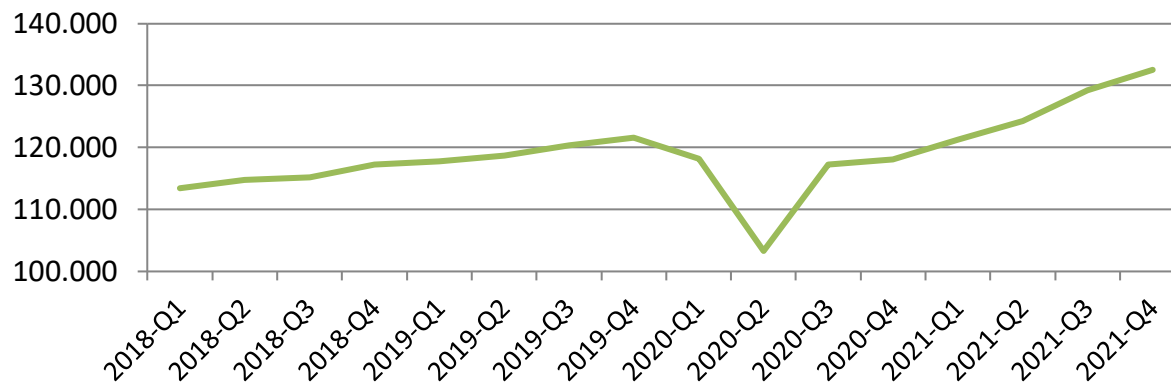
Evolution 2005-2020 du PIB/hab en Belgique, Région wallonne et Brabant wallon



Source: BNB, 05/2022

Le **PIB/hab évolue de manière positive** aussi bien en Belgique, qu'en Région wallonne et qu'en Brabant wallon, mais à des **niveaux et des rythmes différents**. **En 2020 toutefois, on observe une légère diminution dans les 3 territoires. Pour autant, le PIB/hab reste bien plus élevé en Brabant wallon (54.500 €/hab)** qu'en Belgique (39.700€/hab) et en qu'en Région wallonne (29.000€/hab). Par ailleurs, la **croissance** observée au cours des 15 dernières années a été **bien plus rapide en Brabant wallon (+76%)** qu'en Belgique (+34%) et qu'en Région wallonne (+37%).

Evolution trimestrielle 2018-2021 du PIB (en M€ prix courants) en Belgique

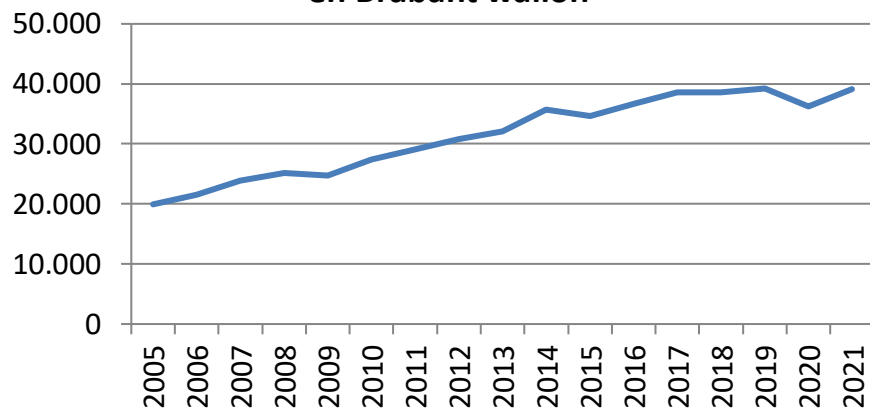


Source: Eurostat, 05/2022

De manière absolue, **le PIB a augmenté de manière linéaire** jusque fin 2019. **En 2020, le PIB a d'abord fortement diminué** au cours des 6 premiers mois (Q1 et Q2) **suite à la crise de la COVID-19** pour ensuite remonter la deuxième moitié de l'année (Q3 et Q4). Dès **début 2021, les niveaux de PIB de 2019** ont été réatteints et ont continué à augmenter au cours de l'année

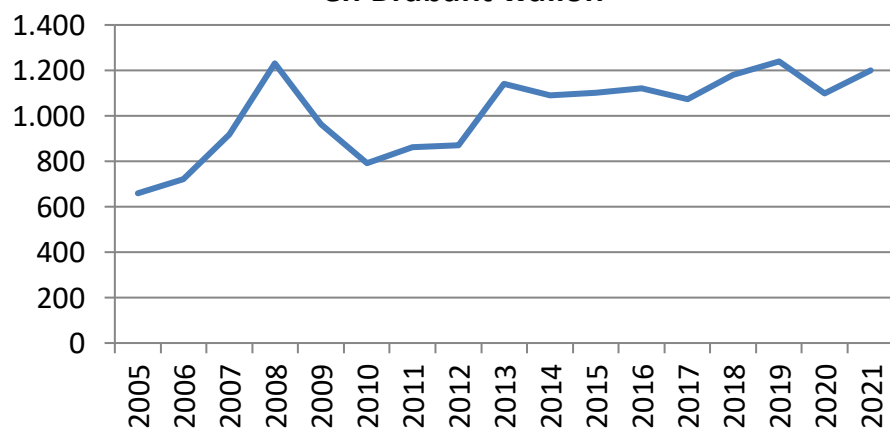
Chiffre d'affaires-Investissement – Evolution du CA et de l'investissement et répartition par activité en Brabant wallon

Evolution 2005-2021 du chiffre d'affaires (M€)
en Brabant wallon



Source: Statbel, 05/2022

Evolution 2005-2021 de l'investissement (M€)
en Brabant wallon



Source: Statbel, 05/2022

Le **chiffre d'affaires (CA) du Brabant wallon** est de l'ordre de 39 milliards d'euros en 2021. Malgré un **léger recul** observé en **2020**, le **CA du Brabant wallon** de 2021 est revenu à son niveau de 2019 et représente une **croissance de 96% en 16 ans**. Cette **croissance** est bien **supérieure** à celle observée en Région wallonne (54%) et en Belgique (57%).

L'investissement a suivi une **évolution moins linéaire** que le CA, avec des pics et des creux; le dernier creux étant observé en 2020. Toutefois, **en 16 ans**, **l'investissement du Brabant wallon** est passé de 659 à 1.201 millions d'euros, soit une **croissance de 82%**. C'est encore une fois bien supérieur à la croissance enregistrée en Région wallonne (+71%) et en Belgique (+47%).

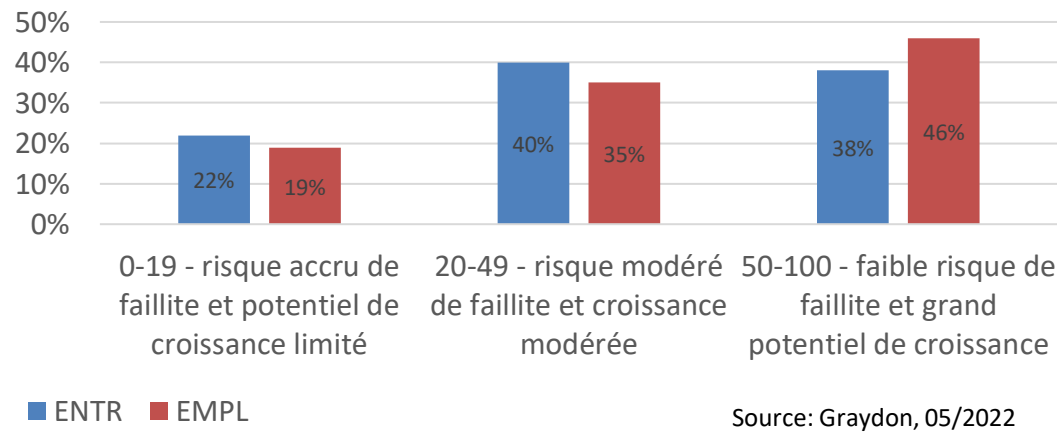
Quatre secteurs concentrent **90% du CA** et **80% de l'investissement en Brabant wallon** en 2021

Secteurs NUTS 1 (21 codes)	Part du CA 2021 (%)	Part de l'invest 2021 (%)
G - Commerce et réparation d'automobiles	58	15
C - Industrie manufacturière	19	41
M - Activités spécialisées, scientifiques et techniques	8	15
F - Construction	5	8

Santé des entreprises – multiscoring, score d'impact et 9-GRID des entreprises en Brabant wallon

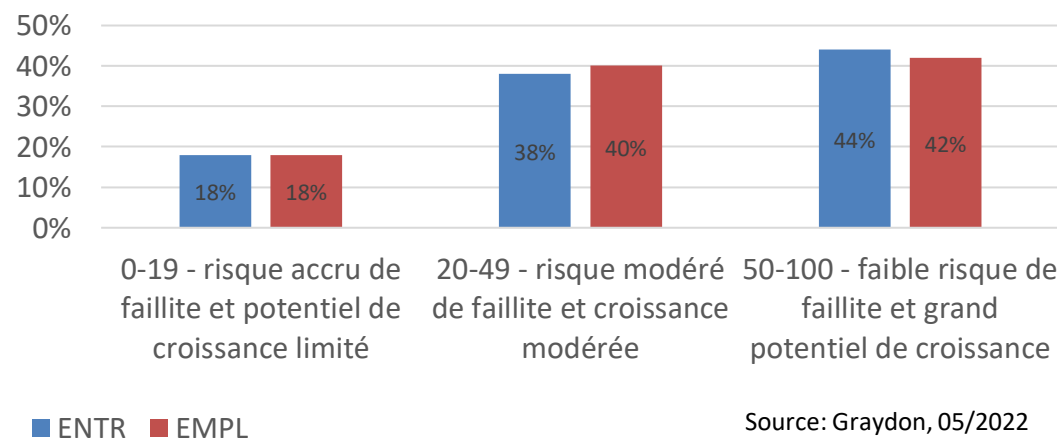


Répartition des entreprises et des emplois selon leur état de santé avant la crise (multiscoring Day 0)



Source: Graydon, 05/2022

Répartition des entreprises et des emplois selon leur état de santé actuel (Actual multiscoring)



Source: Graydon, 05/2022

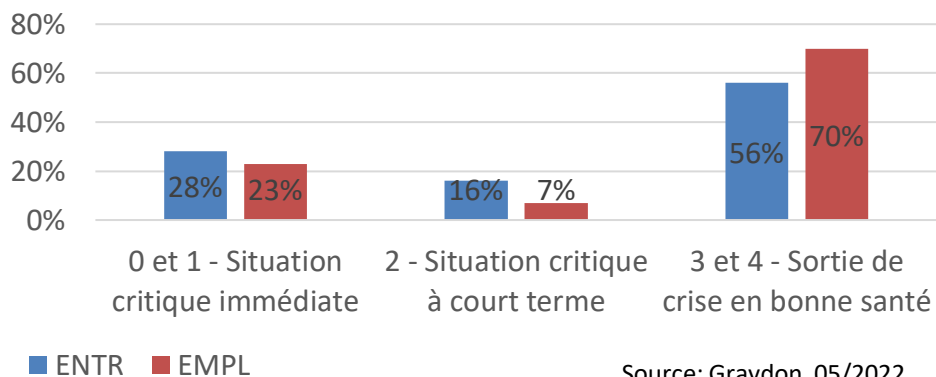
A l'analyse de la **santé économique des entreprises avant la crise et aujourd'hui**, force est de constater des **indicateurs similaires**.

Ainsi, **en mai 2022, 44% des entreprises et 42% des emplois sont considérés avec un faible risque de faillite et un grand potentiel de croissance**. C'est 6% d'entreprises en plus mais 4% d'emplois en moins qu'avant la crise (mars 2020).

Inversement, **18% des entreprises et des emplois actuels représentent un risque accru de faillite** contre 22% et 19% avant la crise.

Santé des entreprises – multiscore, score d'impact et 9-GRID des entreprises en Brabant wallon

Répartition des entreprises et des emplois selon leur capacité à supporter une période d'activité réduite ou une fermeture complète (Impact Score)



Source: Graydon, 05/2022

En considérant uniquement la **capacité des entreprises et des emplois à résister à une crise**, c'est-à-dire une à une période d'activité réduite ou de fermeture complète, **56% des entreprises et 70% des emplois s'en sortiraient sans impact sur leur santé**. Par contre 28% des entreprises et 23% des emplois se verraient en difficulté immédiatement.

Par rapport à 2021, les parts d'entreprises et d'emplois qui s'en sortent en bonne santé sont plus importantes; traduisant ainsi une **meilleure robustesse de l'écosystème économique du Brabant wallon qu'il y a un an**.

Enfin, en croisant la santé des entreprises et leur capacité de résistance, on constate **aujourd'hui**, soit 2 ans après le début de la crise de la Covid-19, que **50% des entreprises (et 64% des emplois) du Brabant wallon sont en bonne santé et sortiraient d'une crise non impactés**. C'est mieux que fin de l'année 2021 où seulement **44% des entreprises (et 58% des emplois)** étaient dans cette situation.

Parmi les entreprises en bonne santé aujourd'hui (seg 3, 6 et 9), **44% des entreprises et 28% des emplois** seraient dans une **situation critique** immédiate ou à court terme en cas de crise. Ces chiffres montrent également une **amélioration par rapport à la fin de l'année 2021** où on comptait encore 50% d'entreprises et 35% d'emplois en situation critique immédiate ou à court terme.

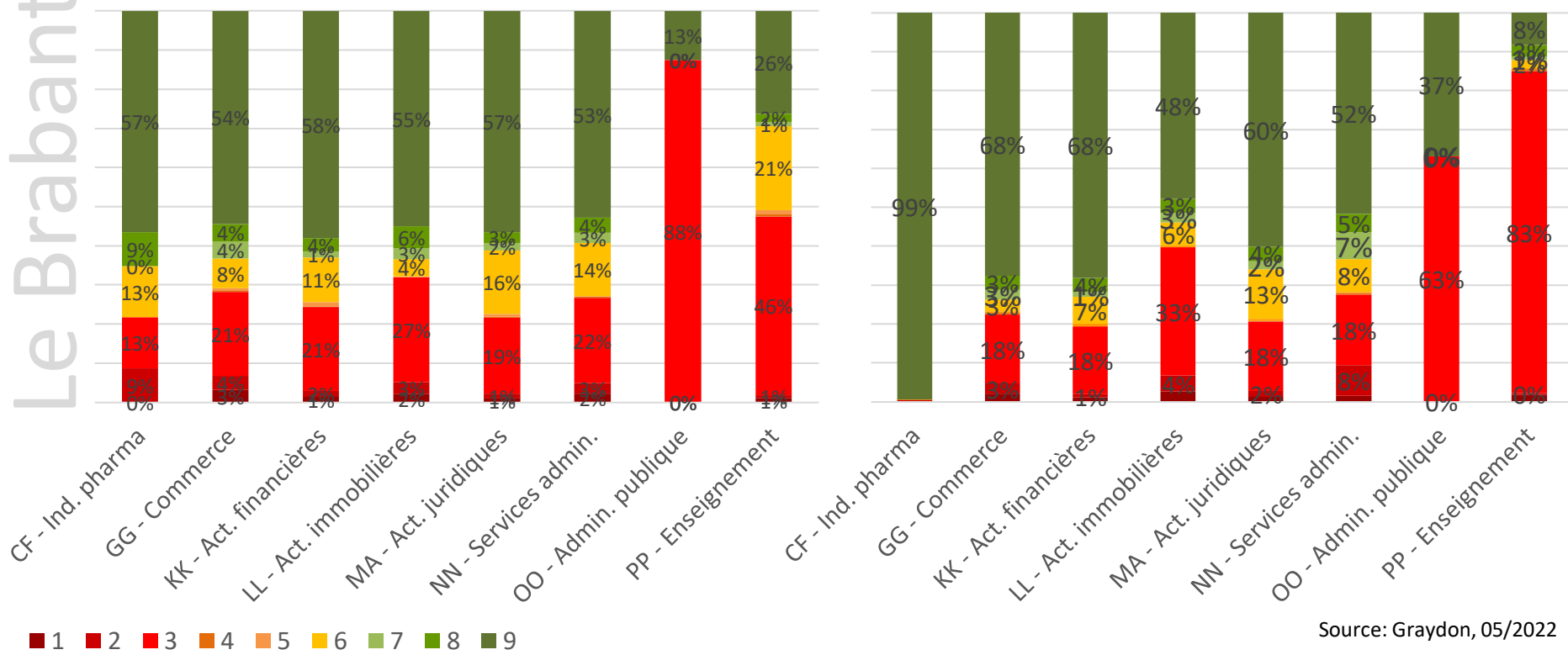
		9-GRID		
		Segment 7	Segment 8	Segment 9
Score d'Impact – Capacité de résistance à une crise	3+4	3% des entr. et 3% des ETP	4% des entr. et 4% des ETP	50% des entr. et 64% des ETP
	2	0% des entr. et 1% des ETP	1% des entr. et 1% des ETP	15% des entr. et 6% des ETP
	0+1	2% des entr. et 2% des ETP	2% des entr. et 2% des ETP	24% des entr. et 19% des ETP
		0	1-20	21-100
Multiscore – Santé financière actuelle				

Santé des entreprises – 9-GRID des entreprises des secteurs structurels en Brabant wallon



9-GRID des entreprises des secteurs structurels en Brabant wallon

9-GRID des emplois des secteurs structurels en Brabant wallon



Source: Graydon, 05/2022

A l'analyse de la **santé des entreprises des secteurs structurels du Brabant wallon en mai 2022**, certains semblent mieux s'en sortir que d'autres, avec en tête **le secteur pharmaceutique**. **Les activités commerciales, financières et juridiques** sont également des secteurs **en bonne santé et suffisamment robuste** pour faire face à une éventuelle nouvelle crise. Les secteurs de **l'administration publique et de l'enseignement** semblent par contre en moins bonne posture avec des parts importantes d'entreprises et d'emplois qui sont **aujourd'hui en bonne santé** mais qui seraient directement et **fortement impactés en cas de nouvelle fermeture**.

Santé des entreprises – Evolution de la 9-GRID des entreprises en Brabant wallon*

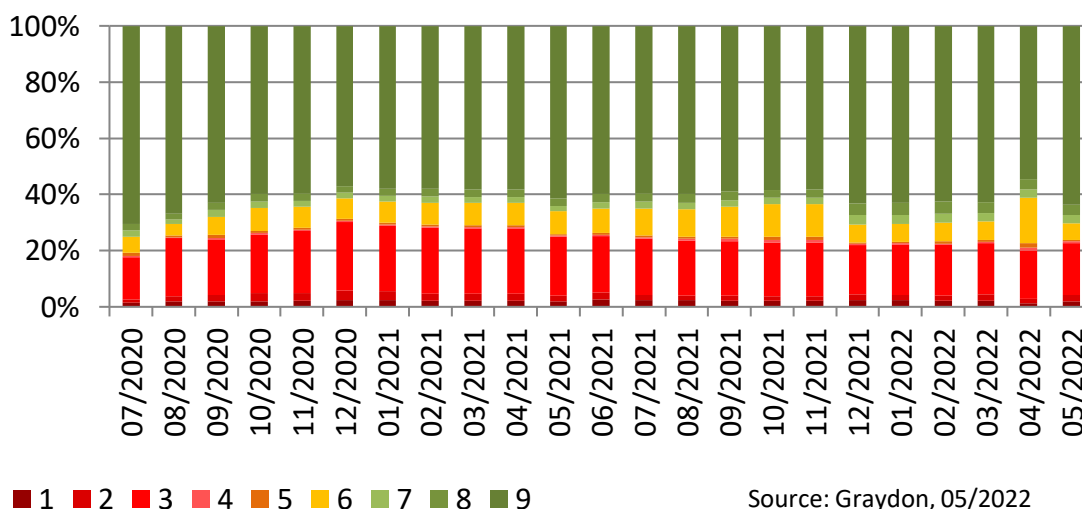


Evolution de la 9-GRID des entreprises du Brabant wallon



Source: Graydon, 05/2022

Evolution de la 9-GRID des emplois du Brabant wallon



Source: Graydon, 05/2022

A l'analyse de l'évolution de la 9-GRID des entreprises, la part d'entreprises en bonne santé (seg9) augmente jusque fin 2020, se stabilise autour de 45% en 2021 puis autour de **50% la première moitié de 2022**.

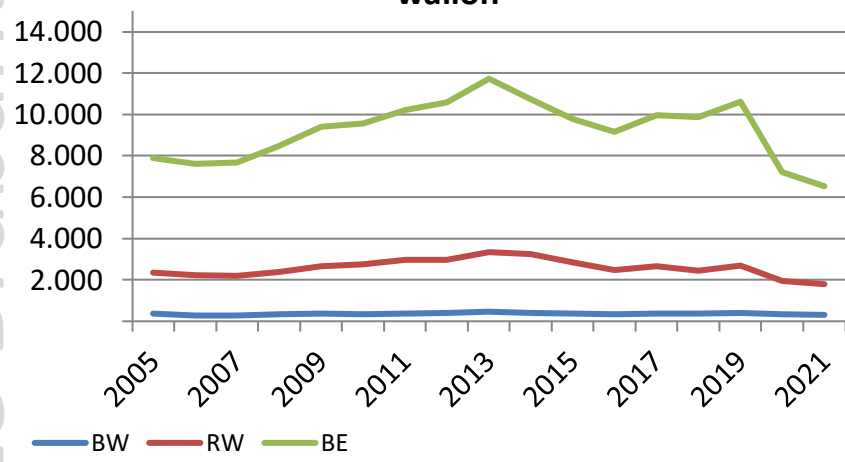
Dans le même temps, la part d'emplois en bonne santé se stabilise autour de 58%-60% en 2021 puis autour de **63%-64% début 2022**.

Ces tendances, tant en termes d'entreprises que d'emplois, tendent à traduire une **évolution positive de la santé et de la robustesse des entreprises du Brabant wallon**.

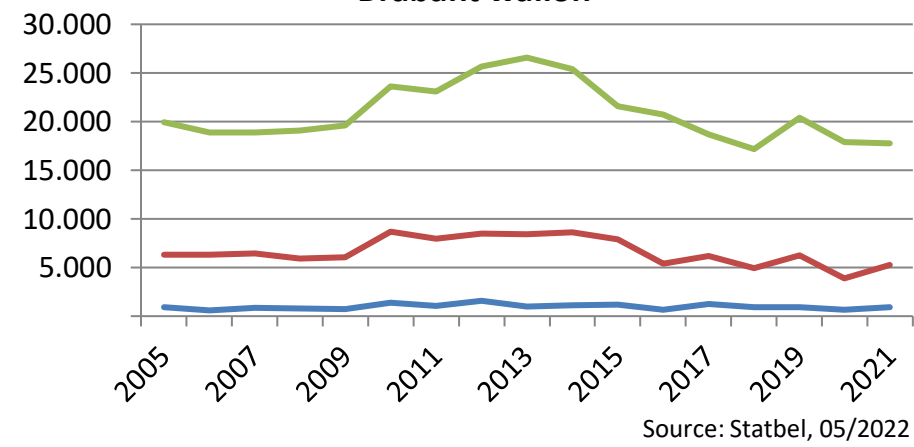
* Ruptures de série en 12/2020 et 12/2021 – Changement dans les indicateurs retenus pour calculer la 9-GRID (loan capacity → without loan capacity et multiscore Day 0 → actual multiscore)

Faillites – Evolution du nombre de faillites et du nombre d’emplois perdus

Evolution 2005-2021 du nombre de faillites en Belgique, Région wallonne et Brabant wallon

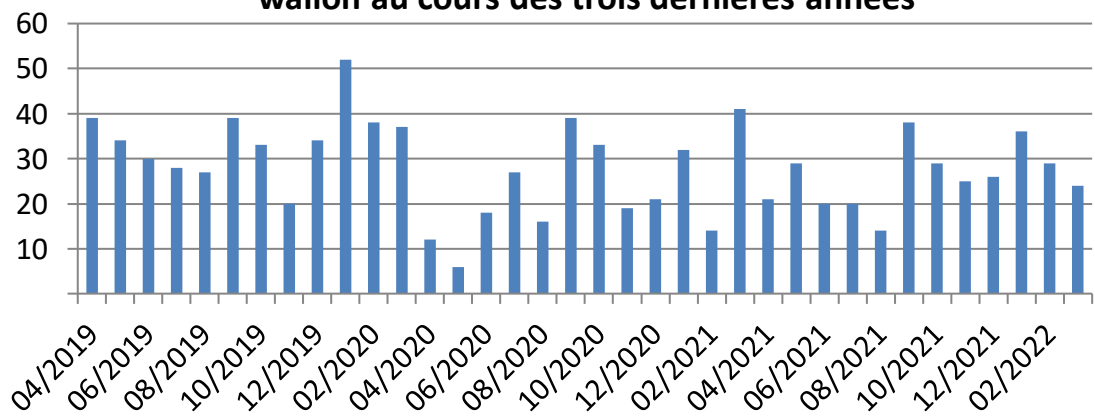


Evolution 2005-2021 du nombre d'emplois perdus en Belgique, Région wallonne et Brabant wallon



Source: Statbel, 05/2022

Evolution mensuelle du nombre de faillites en Brabant wallon au cours des trois dernières années



Source: Statbel, 05/2022

Les **faillites et les pertes d’emplois** associées ont **fluctué** au cours du temps, aussi bien en Brabant wallon qu’en Région wallonne et qu’en Belgique. Malgré la chute (virtuelle) observée en 2020, la **croissance entre 2000 et 2021 est de 28% en Brabant wallon** avec 310 faillites enregistrées en 2021; la croissance étant négative en Région wallonne (-13%) et en Belgique (-4%).

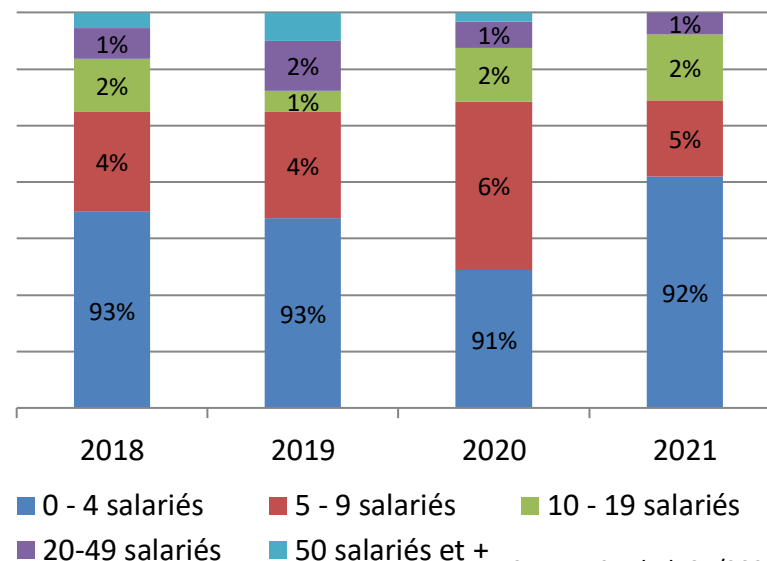
A l’analyse de l’**évolution mensuelle en Brabant wallon**, on constate les fluctuations mais également la **chute virtuelle du nombre de faillites suite aux moratoires** sur les faillites au cours de l’année 2020.

Faillites – Profil des entreprises en faillite en Brabant wallon

Répartition sectorielle des faillites en Brabant wallon

	2018	2019	2020	2021
A Agriculture, sylviculture et pêche	1%	0%	1%	1%
C Industrie manufacturière	5%	7%	4%	6%
E Production et distribution d'eau	0%	0%	0%	0%
F Construction	19%	20%	14%	16%
G Commerce et réparation	24%	21%	25%	23%
H Transports et entreposage	4%	3%	3%	2%
I Hébergement et restauration	13%	12%	15%	11%
J Information et communication	7%	5%	4%	7%
K Activités financières et d'assurance	0%	1%	1%	2%
L Activités immobilières	3%	5%	1%	3%
M Activités spécialisées	11%	11%	14%	11%
N Activités de services administratifs	6%	6%	6%	8%
P Enseignement	1%	1%	1%	2%
Q Santé humaine et action sociale	2%	3%	1%	2%
R Arts, spectacles	2%	2%	1%	3%
S Autres activités de services	3%	4%	6%	3%

Répartition des entreprises en faillite en Brabant wallon selon leur taille en 2018, 2019, 2020 et 2021



Source: Statbel, 05/2022

Quatre secteurs concentrent systématiquement **plus de 60% des faillites du Brabant wallon** avec **en tête les commerces** qui concentrent à eux seuls systématiquement plus de 20% des faillites annuelles. Les trois autres secteurs sont **la construction, l'hébergement et la restauration et les activités spécialisées**.

Par ailleurs, plus de **90% des entreprises qui font faillite sont systématiquement des entreprises de très petite taille**, avec 0 à 4 salariés.

Définitions

- **Starter:** entreprise nouvellement créée (création dans l'année)
- **Startup (AdN):** jeune entreprise du numérique ou de la tech, active avec un produit commercialisé ou avec un nouveau business model depuis moins de 10 ans et qui ambitionne un fort taux de croissance
- **Taux d'activité:** rapport entre l'ensemble de la population active* et la population en âge de travailler (15-64 ans)
- **Taux d'emploi:** rapport entre la population active occupée et la population en âge de travailler (15-64 ans)
- **Taux de chômage:** rapport entre la population au chômage (population active inoccupée) et la population active*
- **Population active:** population de 15 à 64 ans qui travaille ou qui recherche un emploi
- **Degré d'ouverture internationale de l'économie:** rapport entre la moyenne des importations et des exportations et le PIB. Le tout est multiplié par 100 pour l'exprimer en pourcentage du PIB
- **Multiscore:** indicateur de la santé économique et financière de l'entreprise construit par Graydon en déterminant les probabilités de faillite et le potentiel de croissance de cette entreprise
- **Score d'impact:** indicateur qui traduit dans quelle mesure une entreprise peut supporter une période d'activité réduite ou une fermeture complète (e.g. en conséquence de la COVID-19)
- **9-GRID:** classement des entreprises en 9 segments sur base du croisement du multiscore et du score d'impact de l'entreprise

Service de l'environnement et du développement territorial

Place du Brabant wallon 1 à 1300 Wavre

Téléphone : 010 23 62 93

Email : developpementterritorial@brabantwallon.be